



1. TIM SA i Grupa Kapitałowa TIM - wyniki finansowe 2011 r.
2. Podwyższenie kapitału zakładowego, wypłata dywidendy
3. Grupa Kapitałowa TIM – powstanie Rotopino.pl SA
4. TIM online!
5. Elektryzująca akcja

20 marca 2012 r.



Konferencja prasowa ▼

TIM SA ▼

TIM SA i Grupa Kapitałowa TIM - wyniki finansowe 2011 r.

Podwyższenie kapitału zakładowego,
wypłata dywidendy

Grupa Kapitałowa TIM – powstanie
Rotopino.pl SA

TIM online!

Elektryzująca akcja

Rachunek wyników – TIM SA

porównanie roku 2011 do 2010

Opis	tys. zł		zmiana	
	2011 r.	2010 r.	tys. zł	%
Przychody ze sprzedaży towarów i usług	389 278	332 317	56 961	17,1%
Koszty działalności operacyjnej	375 473	321 696	53 777	16,7%
Amortyzacja	4 745	4 137	608	14,7%
Zużycie materiałów i energii	3 810	4 180	-370	-8,9%
Odpis aktualizujący i likwidacja zapasów	780	797	-17	-2,1%
Usługi obce	21 692	20 287	1 405	6,9%
Podatki i opłaty	613	538	75	13,9%
Wynagrodzenia	26 170	22 859	3 311	14,5%
Ubezpieczenia społeczne i inne świadczenia	5 154	4 359	795	18,2%
Pozostałe koszty rodzajowe	2 357	1 753	604	34,5%
Zmiana stanu produktów	1 229	-274	1 503	-548,5%
Wartość sprzedanych towarów i materiałów	308 923	263 060	45 863	17,4%
Zysk ze sprzedaży	13 805	10 621	3 184	30,0%
Pozostałe przychody operacyjne	3 207	2 176	1 031	47,4%
Pozostałe koszty operacyjne	1 905	2 165	-260	-12,0%
Zysk operacyjny	15 107	10 632	4 475	42,1%
Przychody finansowe	1 691	2 304	-613	-26,6%
Koszty finansowe	287	44	243	552,3%
Zysk brutto	16 511	12 892	3 619	28,1%
Zysk netto	13 541	10 139	3 402	33,6%

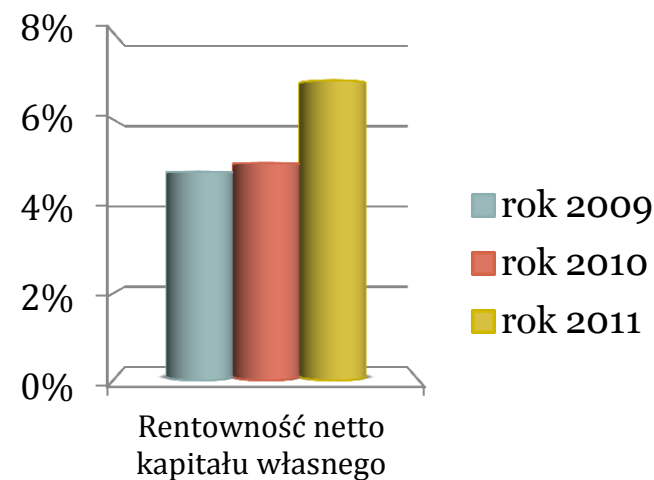
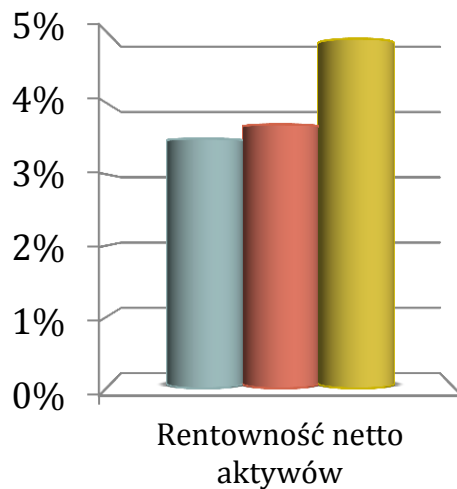
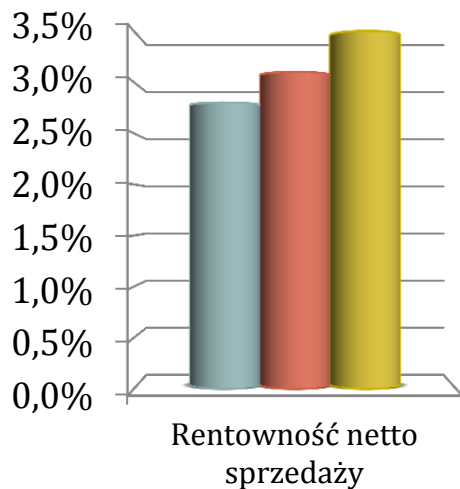
Rachunek wyników – Grupa Kapitałowa TIM

porównanie roku 2011 do 2010

Opis	tys. zł		zmiana	
	2011 r.	2010 r.	tys. zł	%
Przychody ze sprzedaży towarów i usług	396 354	332 317	64 037	19,3%
Koszty działalności operacyjnej	382 228	321 696	60 532	18,8%
Amortyzacja	4 791	4 137	654	15,8%
Zużycie materiałów i energii	3 822	4 180	-358	-8,6%
Odpis aktualizujący i likwidacja zapasów	780	797	-17	-2,1%
Usługi obce	22 081	20 287	1 794	8,8%
Podatki i opłaty	626	538	88	16,4%
Wynagrodzenia	26 575	22 859	3 716	16,3%
Ubezpieczenia społeczne i inne świadczenia	5 213	4 359	854	19,6%
Pozostałe koszty rodzajowe	2 447	1 753	694	39,6%
Zmiana stanu produktów	1 229	-274	1 503	-548,5%
Wartość sprzedanych towarów i materiałów	314 664	263 060	51 604	19,6%
Zysk ze sprzedaży	14 126	10 621	3 505	33,0%
Pozostałe przychody operacyjne	3 252	2 176	1 076	49,4%
Pozostałe koszty operacyjne	1 905	2 165	-260	-12,0%
Zysk operacyjny	15 473	10 632	4 841	45,5%
Przychody finansowe	1 796	2 304	-508	-22,0%
Koszty finansowe	337	44	293	665,9%
Zysk brutto	16 932	12 892	4 040	31,3%
Zysk netto	13 872	10 139	3 733	36,8%

Wskaźniki rentowności

Wskaźnik	Formuła wskaźnika	Zalecane	2011	2010	2009
Rentowność sprzedaży	Wynik na sprzedaży/Przychody ze sprzedaży	max	3,5%	3,3%	3,3%
Rentowność brutto sprzedaży	Wynik brutto/Przychody ze sprzedaży	max	4,2%	3,9%	3,7%
Rentowność netto sprzedaży	Wynik netto/Przychody ze sprzedaży	max	3,5%	3,1%	2,8%
Rentowność netto aktywów	Wynik netto/Średnia wartość aktywów ogółem	max	4,9%	3,7%	3,5%
Rentowność netto kapitału własnego	Wynik netto/Średnia wartość kapitału Własnego bez zysku	max	6,9%	5,0%	4,8%



Analiza wskaźnikowa (2)

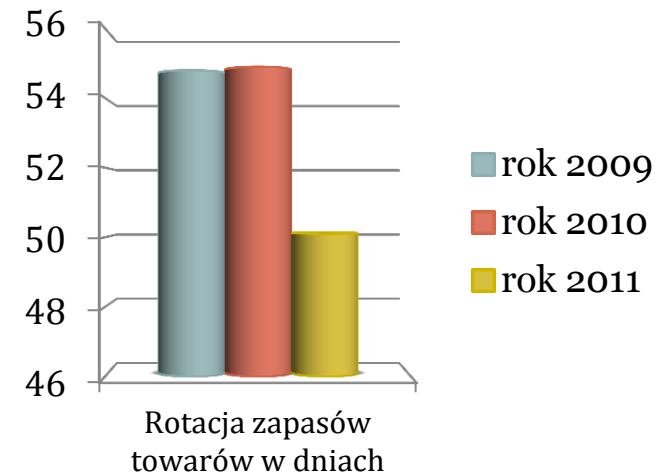
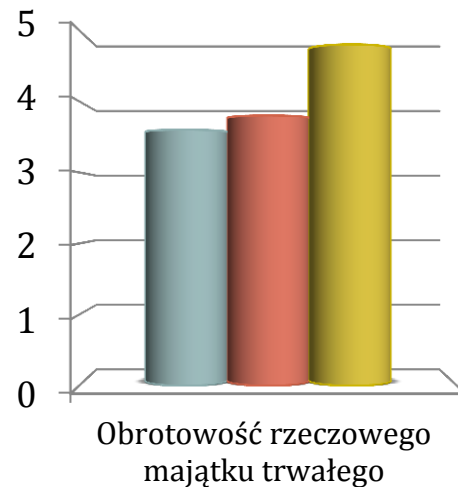
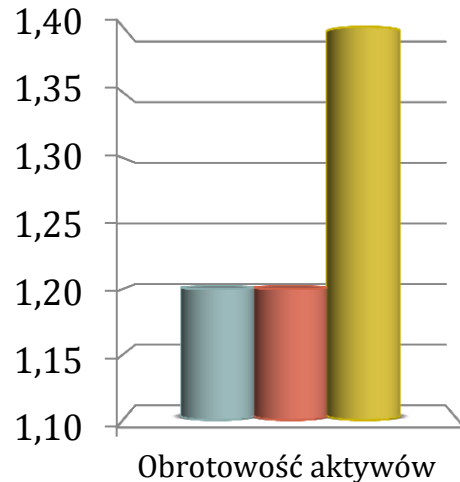
TIM SA

Wskaźniki płynności finansowej

Wskaźnik	Formuła wskaźnika	Zalecane	2011	2010	2009
Płynność bieżąca	$(\text{Zapasy} + \text{należności krótkoterminowe} + \text{środki pieniężne} + \text{rozliczenia międzyokresowe generujące wpływy gotówkowe}) / (\text{Zobowiązania krótkoterminowe} + \text{rozliczenia międzyokresowe generujące wydatki})$	1,4-2,0	2,29	2,61	2,98
Płynność szybka	$(\text{Należności krótkoterminowe} + \text{krótkoterminowe aktywa finansowe} + \text{rozliczenia międzyokresowe generujące wpływy gotówkowe}) / (\text{Zobowiązania krótkoterminowe} + \text{rozliczenia międzyokresowe generujące wydatki})$	0,8-1,0	1,70	1,97	2,35
Pokrycie zobowiązań handlowych należnościami	Należności z tytułu dostaw i usług / Zobowiązania z tytułu dostaw i usług	>1,0	1,66	1,54	1,32
Kapitał pracujący	Majątek obrotowy - zobowiązania krótkoterminowe - rozliczenia międzyokresowe pasywne	max	92 053,4	108 826,4	115 243,7
Udział kapitału pracującego w aktywach	$(\text{Majątek obrotowy} - \text{zobowiązania krótkoterminowe} - \text{rozliczenia międzyokresowe pasywne}) / \text{Suma bilansowa}$	max	32,8%	39,9%	42,6%
Przeciętny okres spływu należności w dniach	$(\text{Średnia wartość należności z tytułu dostaw i usług} * 365) / (\text{Przychody ze sprzedaży} + \text{podatek od towarów i usług należny})$	-	71,3	72,4	73,2
Przeciętny okres trwania zobowiązań z tytułu dostaw i usług w dniach	$(\text{Średnia wartość zobowiązań z tytułu dostaw i usług} * 365) / (\text{Koszty działalności operacyjnej} - \text{Amortyzacja} - \text{Koszty pracy} - \text{Podatki i opłaty} + \text{Podatek od towarów i usług naliczony przy zakupach})$	-	51,3	58,0	62,4

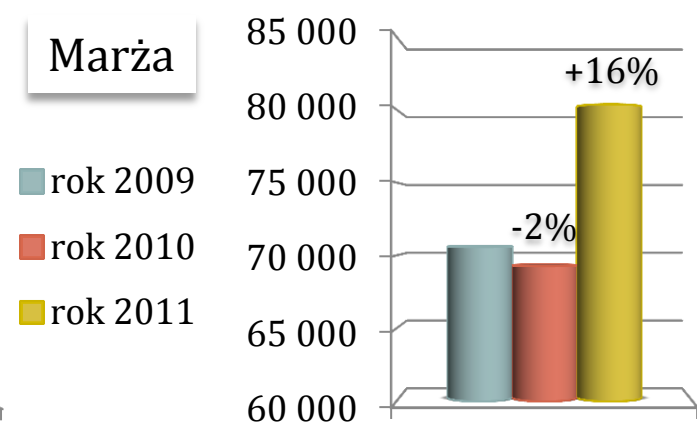
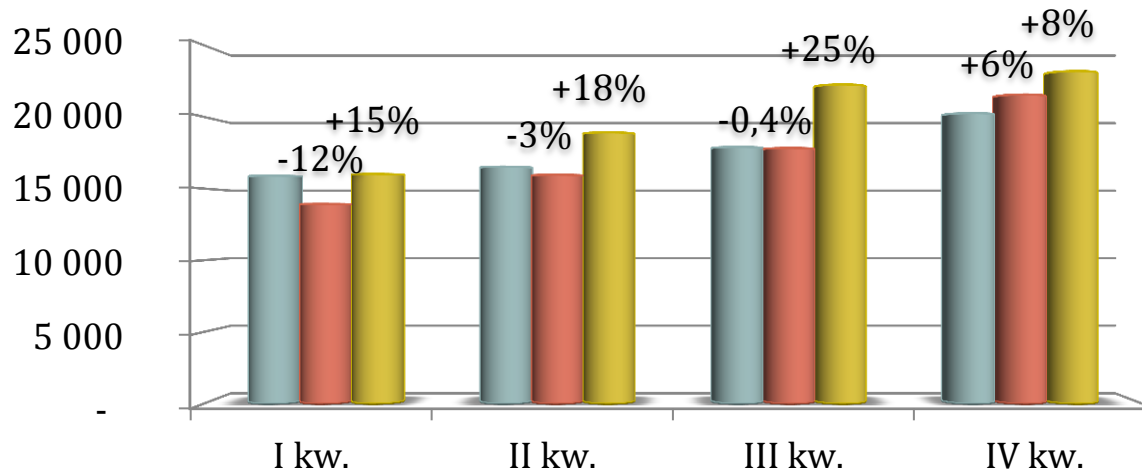
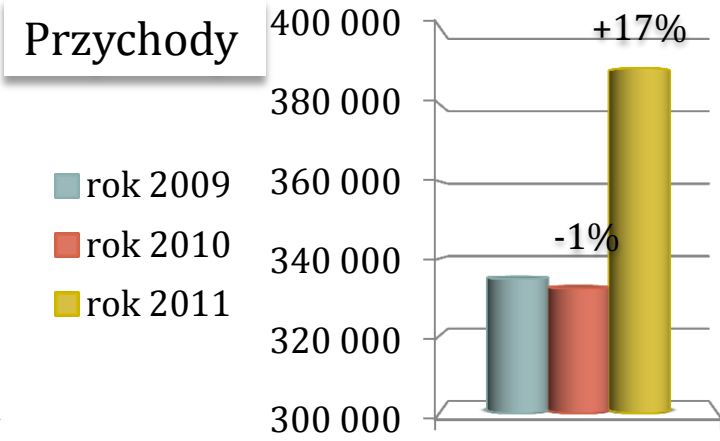
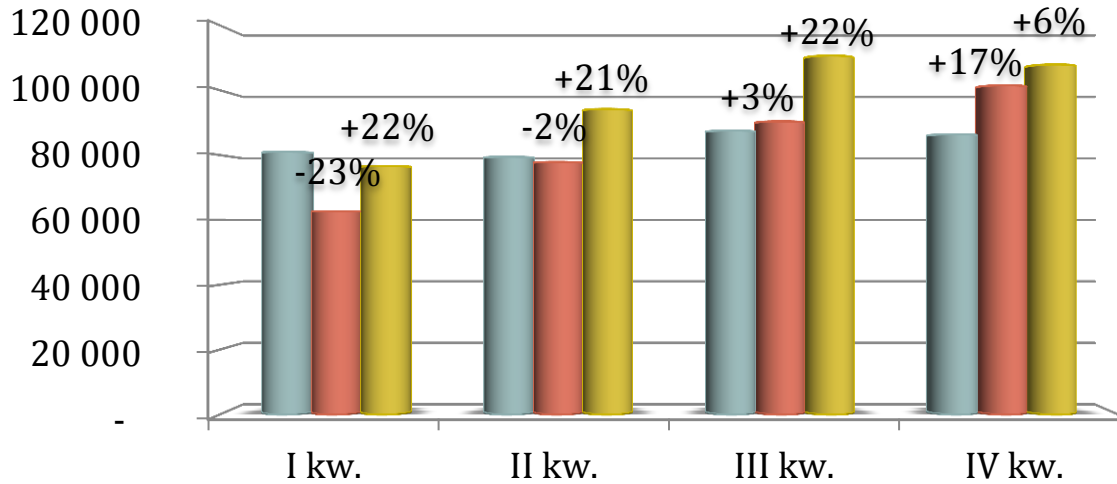
Wskaźniki sprawności wykorzystania zasobów

Wskaźnik	Formuła wskaźnika	Zalecane	2011	2010	2009
Obrotowość aktywów	$\text{Przychody ze sprzedaży} / \text{Średnia wartość aktywów ogółem}$	max	1,4	1,2	1,2
Obrotowość rzeczowego majątku trwałego	$\text{Przychody ze sprzedaży} / \text{Średnia wartość rzeczowego majątku trwałego}$	max	4,8	3,8	3,6
Rotacja zapasów towarów w dniach	$(\text{Średnia wartość towarów} * 365) / \text{Wartość sprzedanych towarów}$	min	50,1	54,9	54,8



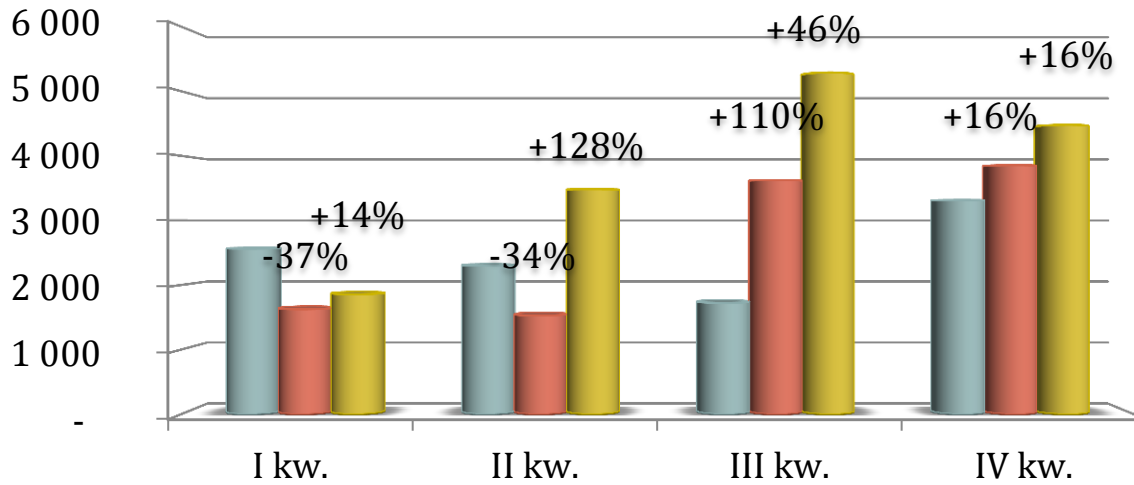
Przychody netto i marża kwotowa

TIM SA



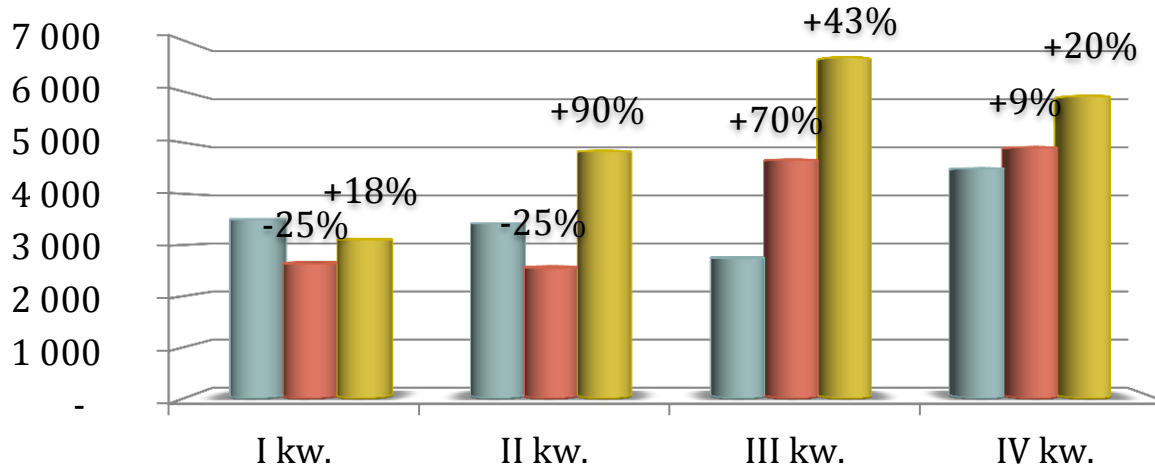
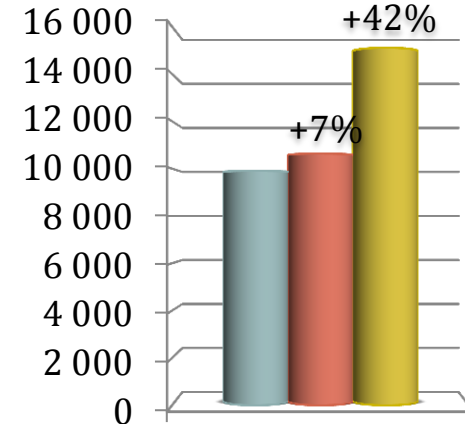
wartości w tys. PLN

Zysk operacyjny TIM SA



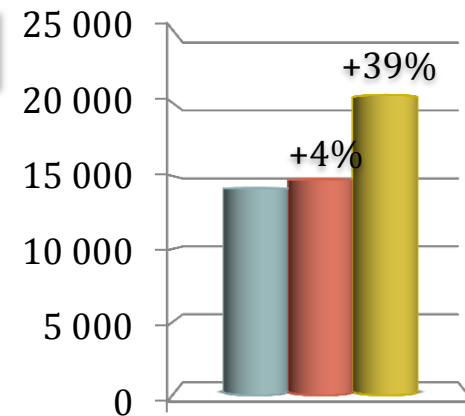
EBIT

rok 2009
rok 2010
rok 2011



EBITDA

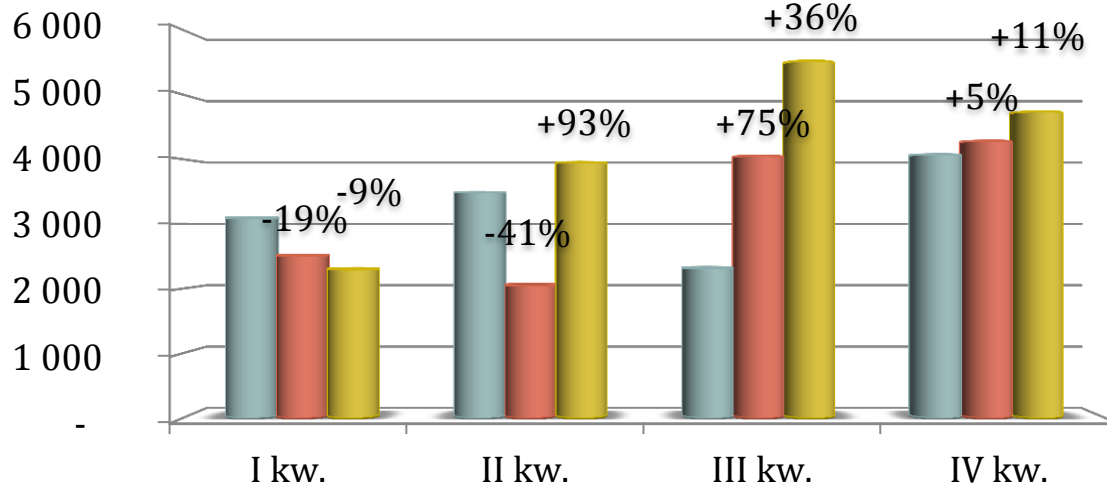
rok 2009
rok 2010
rok 2011



wartości w tys. PLN

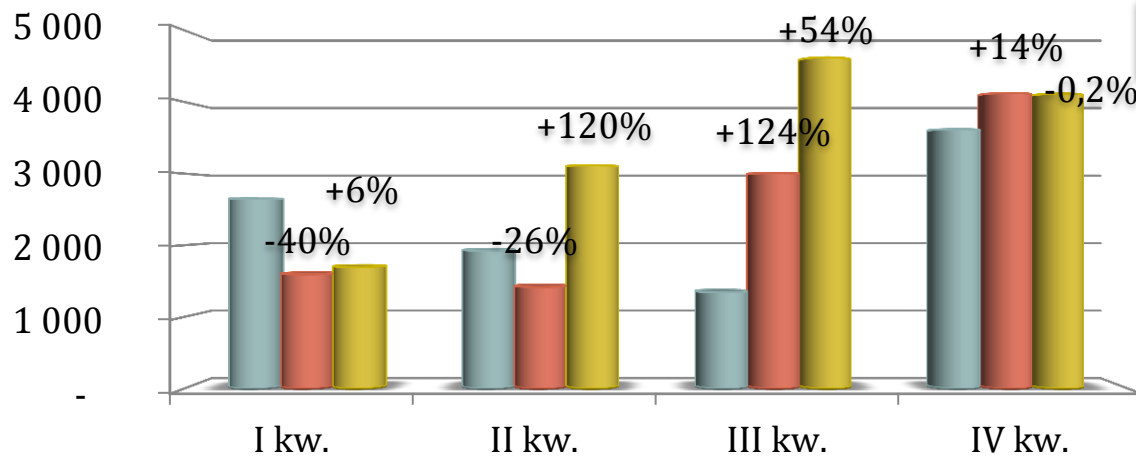
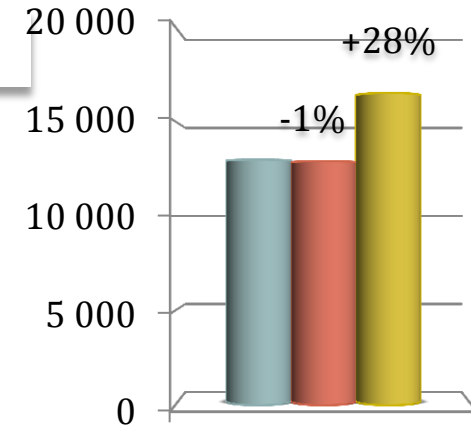
Zysk brutto i netto

TIM SA



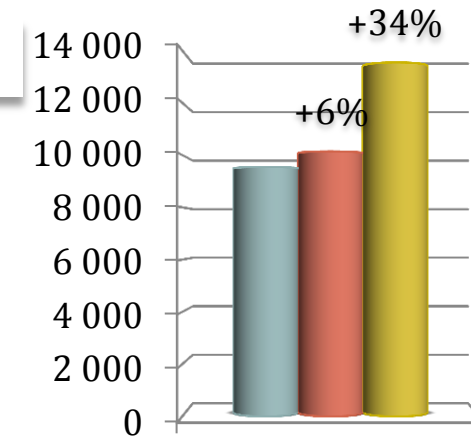
Zysk brutto

rok 2009
rok 2010
rok 2011



Zysk netto

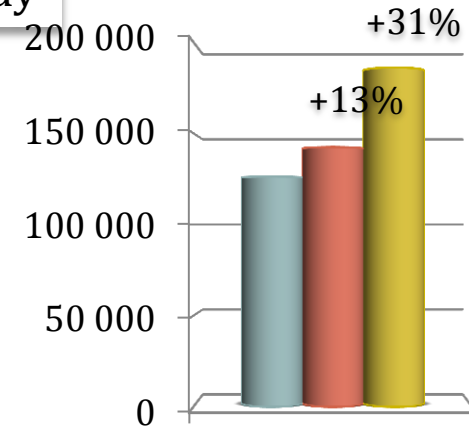
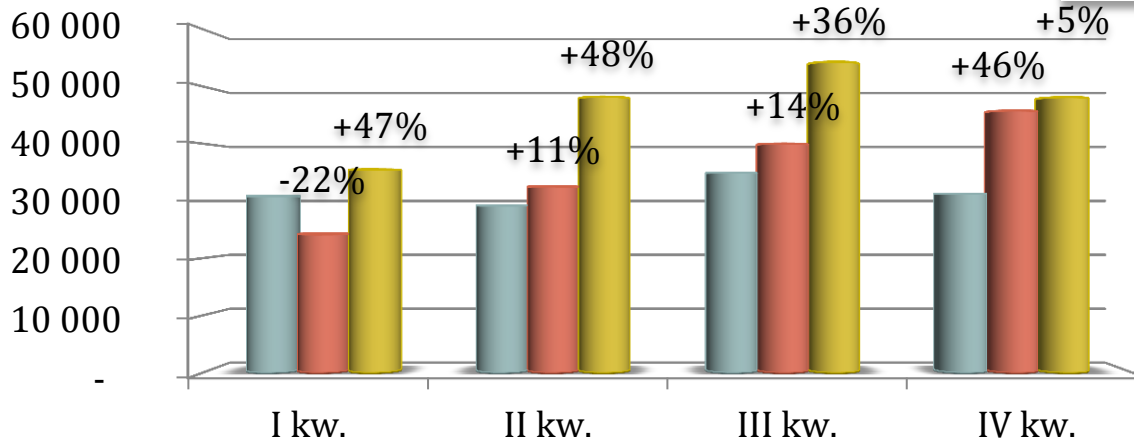
rok 2009
rok 2010
rok 2011



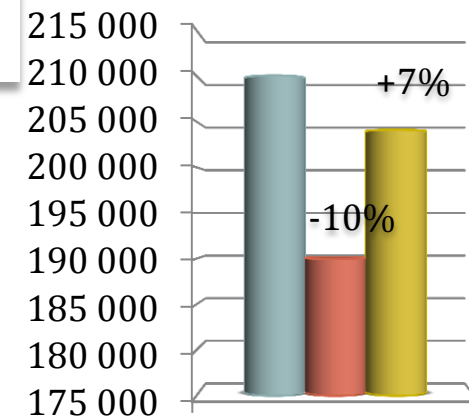
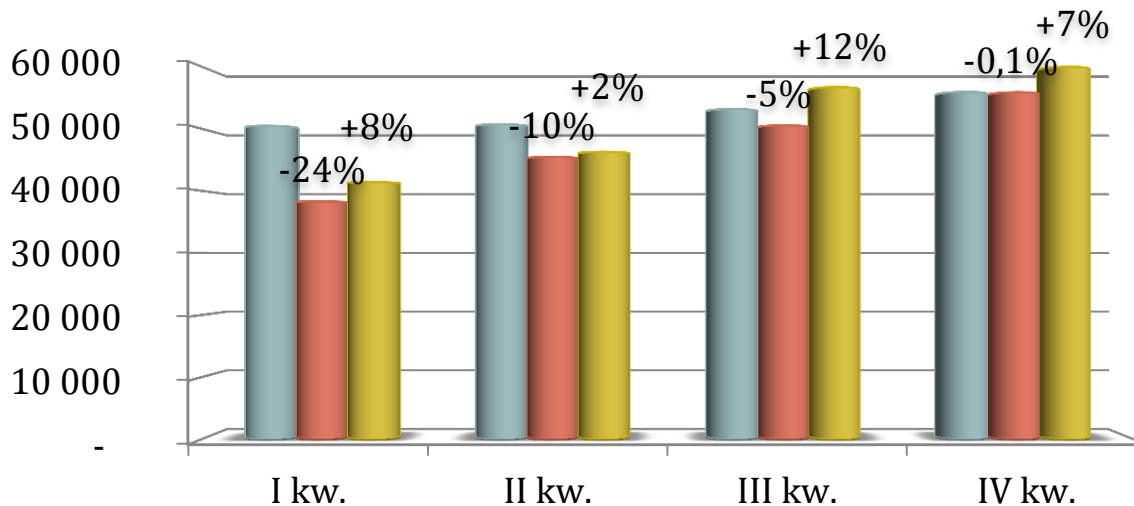
wartości w tys. PLN

Sprzedaż kabli i przewodów oraz pozostałego asortymentu - TIM SA

Kable i przewody



Pozostały asortyment



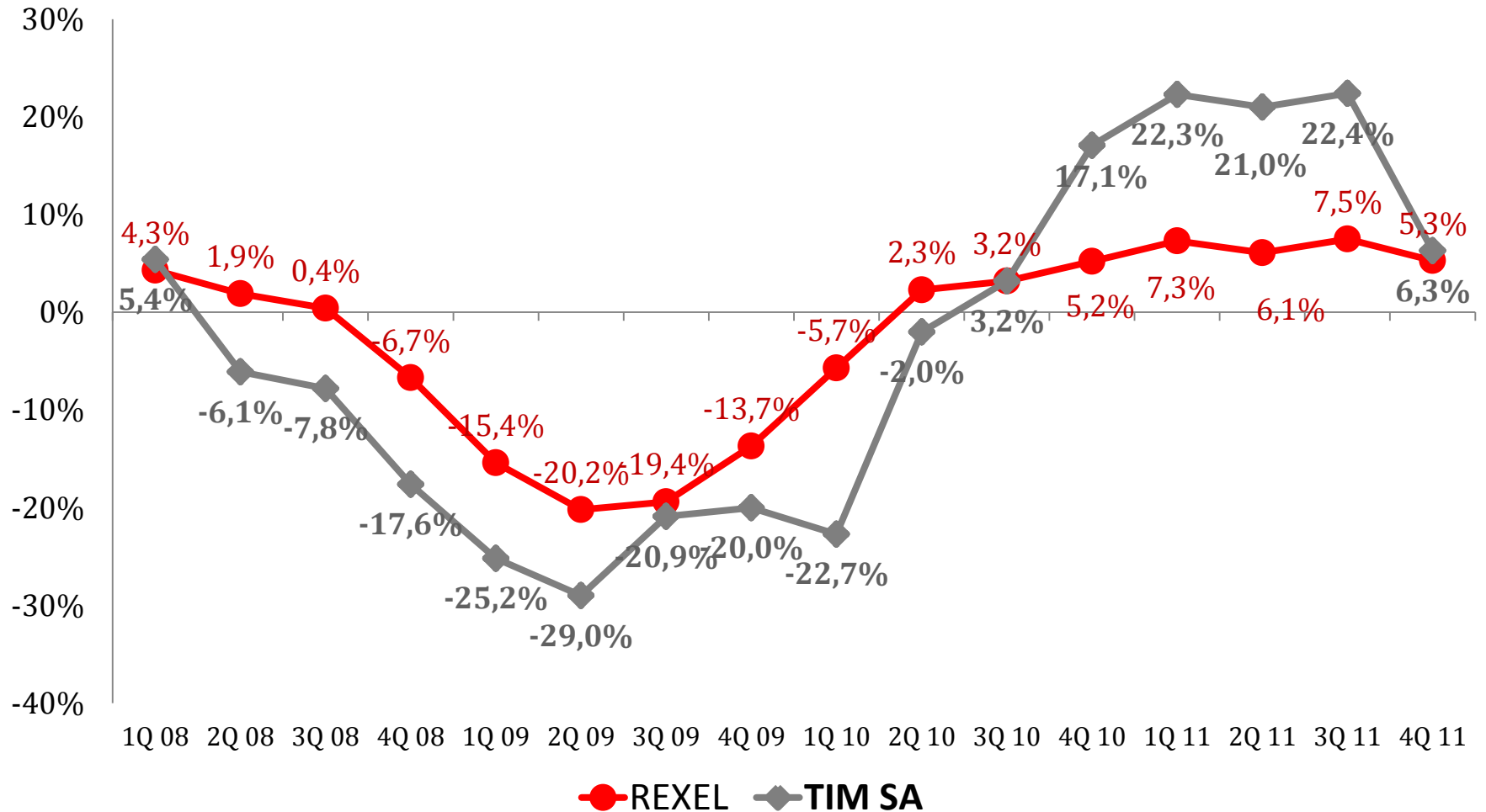
wartości w tys. PLN

Zmiany w strukturze asortymentowej sprzedaży - 2011/2010

TIM SA

Poz.	Grupa asortymentowa	rok		rok		zmiana	
		2011	udział %	2010	udział %	wart.	proc.
1	kable	178 600	45,9%	142 888	43,0%	35 712	25,0%
2	aparatura	53 974	13,9%	55 574	16,7%	-1 599	-2,9%
3	oprawy i słupy oświetleniowe	40 116	10,3%	37 264	11,2%	2 853	7,7%
4	systemy prowadzenia kabli	24 743	6,4%	17 412	5,2%	7 331	42,1%
5	rozdzielnice, obudowy	16 624	4,3%	16 305	4,9%	320	2,0%
6	osprzęt pomocniczy	12 418	3,2%	16 210	4,9%	-3 793	-23,4%
7	osprzęt instalacyjny i odgromowy	14 299	3,7%	14 987	4,5%	-688	-4,6%
8	energetyka i osprzęt siłowy	12 756	3,3%	14 785	4,4%	-2 029	-13,7%
9	źródła światła	9 267	2,4%	8 802	2,6%	464	5,3%
10	pozostałe	26 481	6,8%	8 090	2,4%	18 391	227,3%
	RAZEM	389 278		332 317		56 961	17,1%

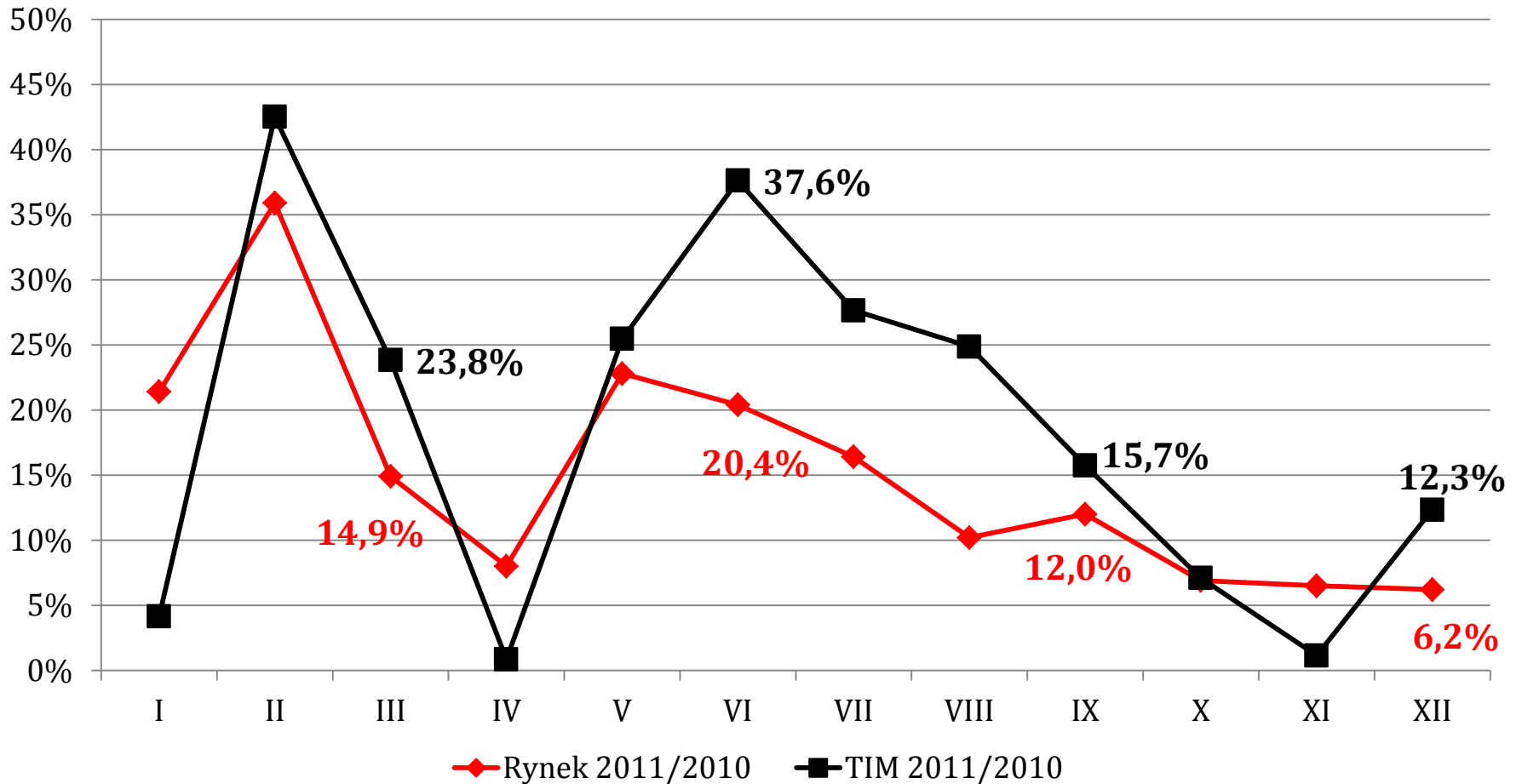
TIM SA na tle REXEL-a



zmiana % przychodów – kwartał do analogicznego kwartału roku poprzedniego

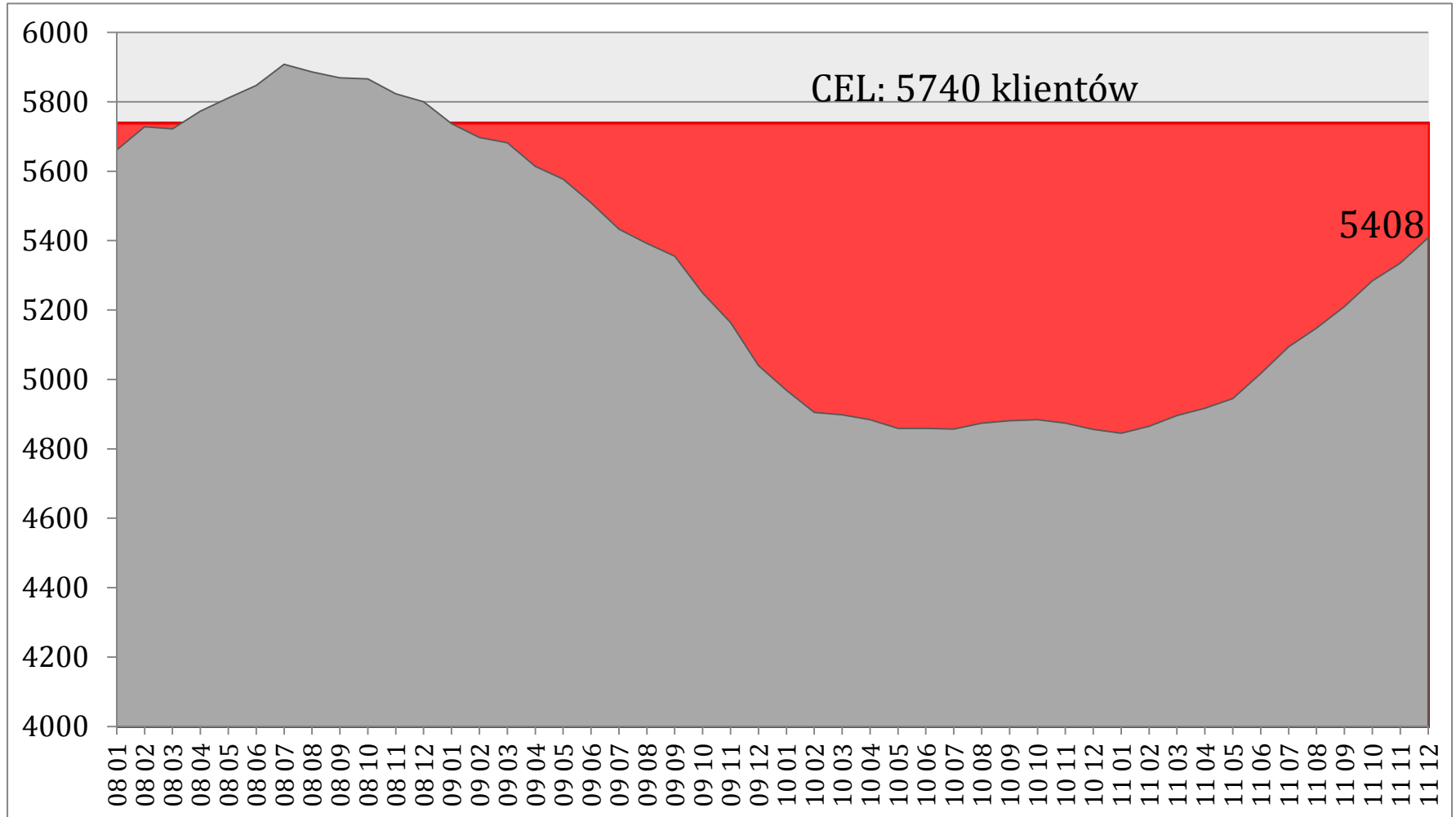
TIM SA a branża

Miesięczna dynamika przychodów względem analogicznego okresu roku poprzedniego



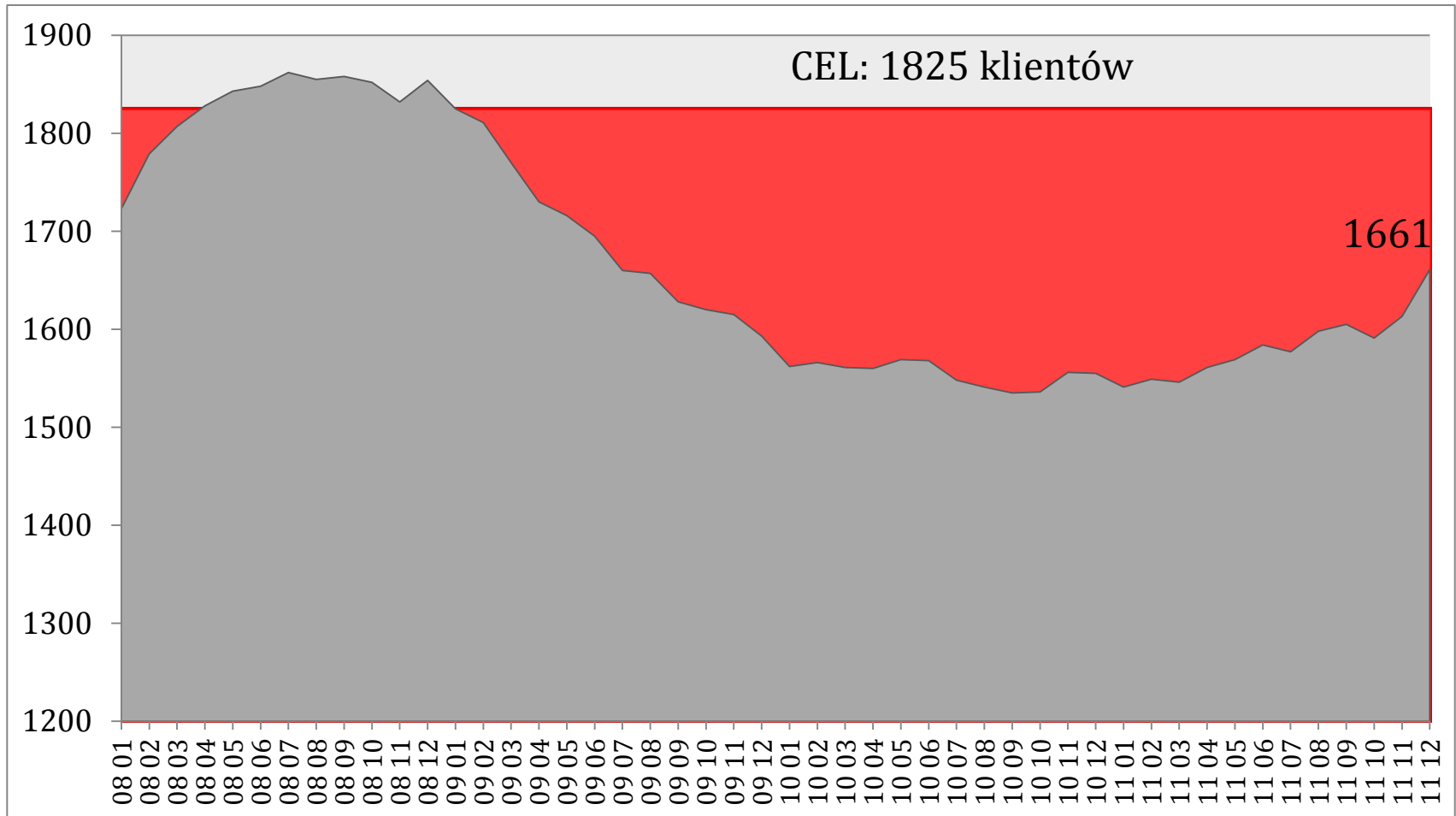
Źródło: SHE Związek Pracodawców
Dystrybucji Elektrotechniki

Klienci – grupa „1500zł/m-c” TIM SA



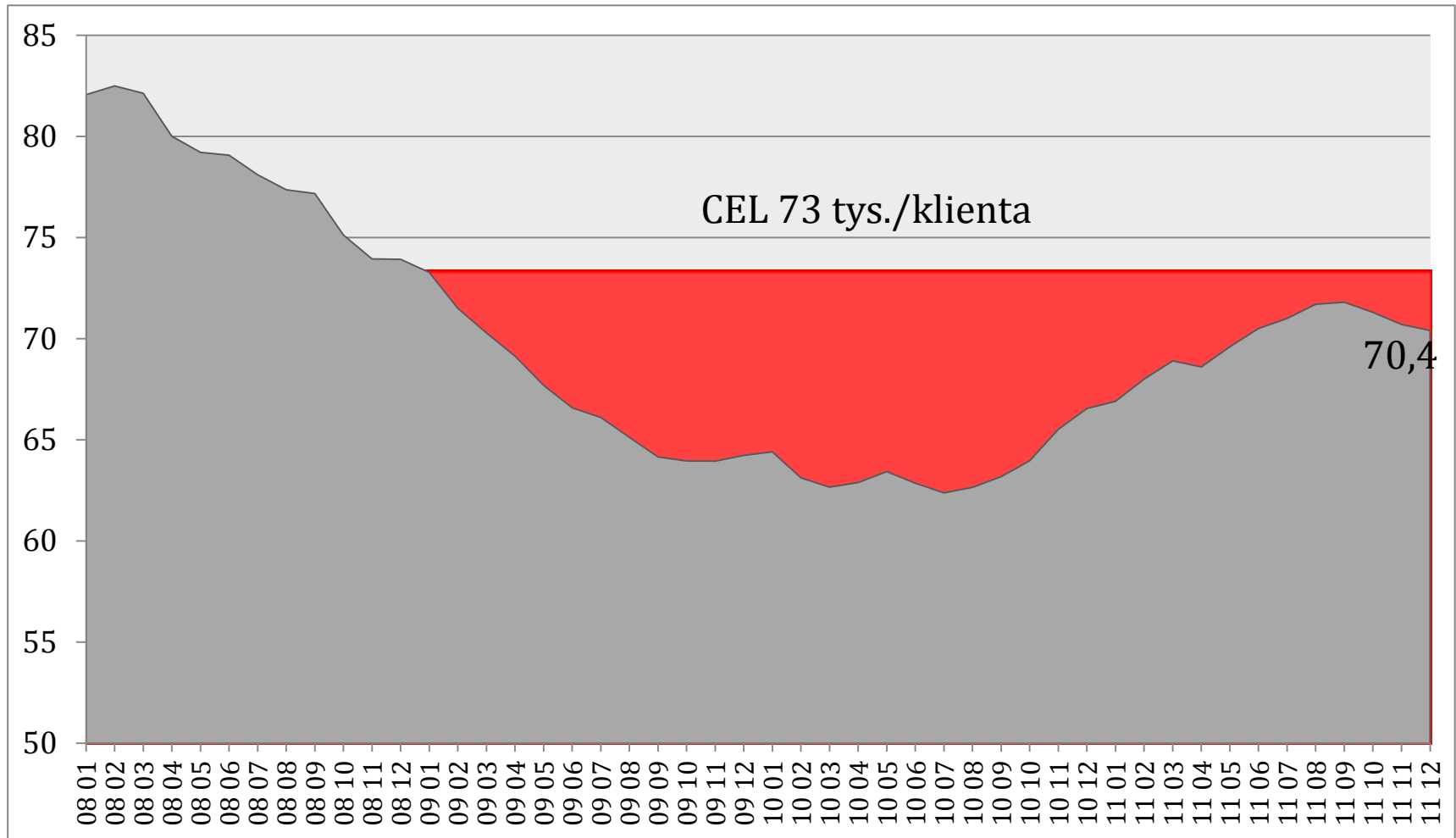
Klienci, którzy minimum w 1 z ostatnich 12 miesięcy dokonali zakupu za łączną kwotę min 1500 zł/m-c

Klienci lojalni TIM SA



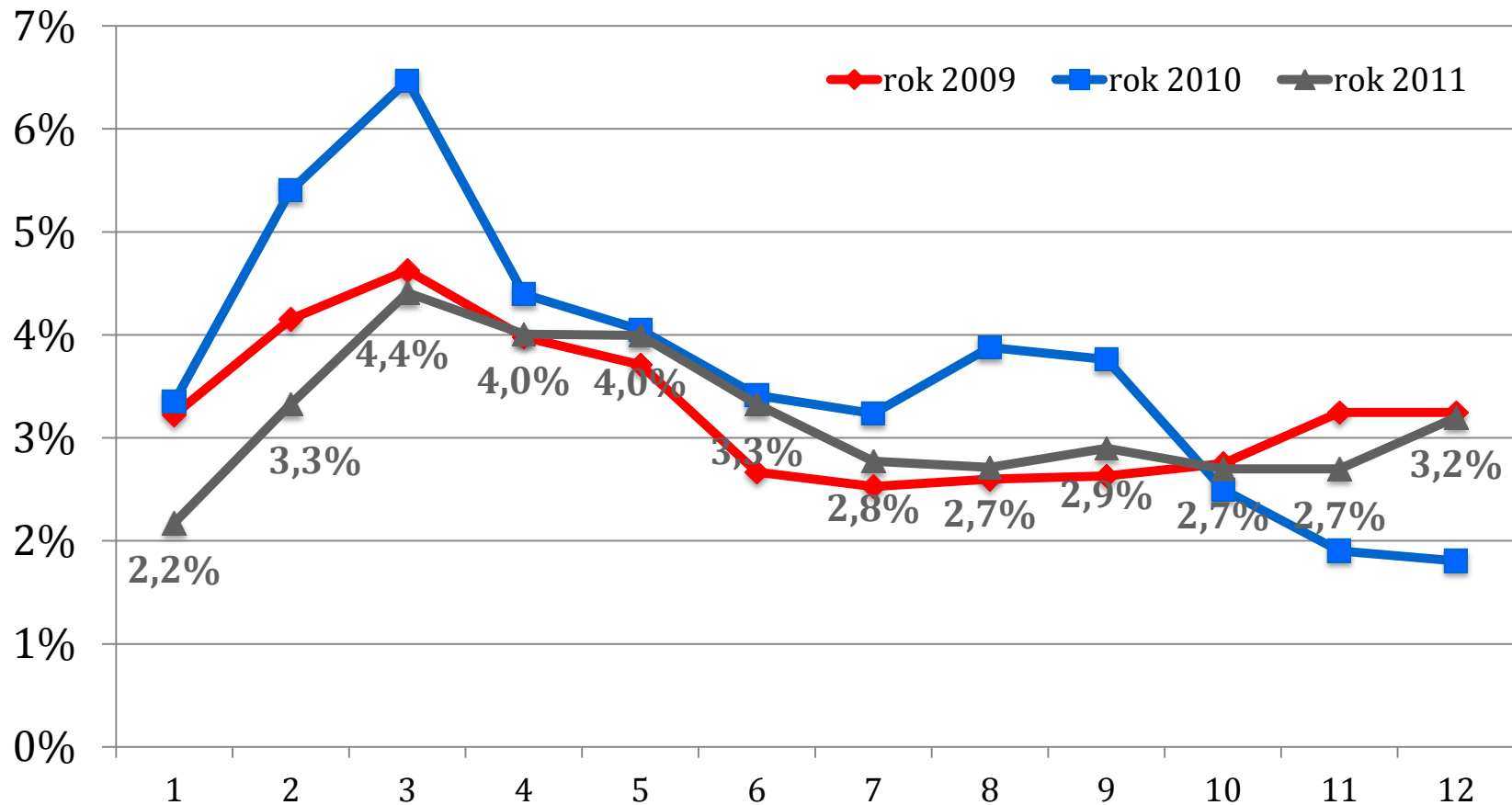
Klienci, którzy minimum w 6 miesiącach z ostatnich 12 dokonali zakupu za łączną kwotę min 1500 zł/m-c

Wartość klienta TIM SA



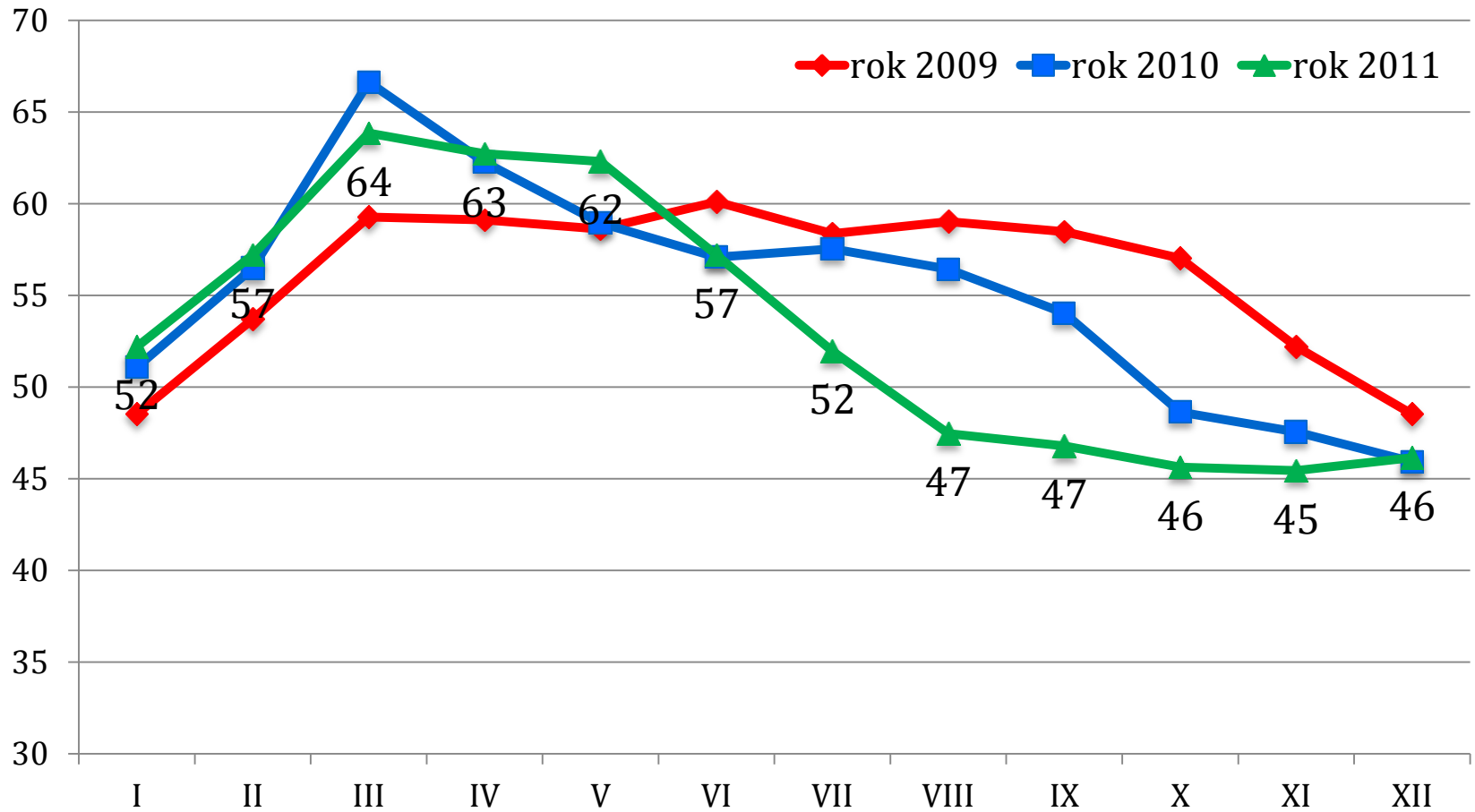
Sprzedaż netto w tys. PLN na jednego klienta wśród klientów, którzy min w 1 miesiącu z ostatnich 12 dokonali zakupu za łączną kwotę min 1500zł/m-c

Należności przeterminowane TIM SA



Odsetek należności przeterminowanych powyżej 30 dni

Rotacja towarów TIM SA



Średnia 3-miesięczna rotacja towarów



Konferencja prasowa ▼

TIM SA ▼

TIM SA i Grupa Kapitałowa TIM - wyniki finansowe 2011 r.

**Podwyższenie kapitału zakładowego,
wypłata dywidendy**

Grupa Kapitałowa TIM – powstanie Rotopino.pl SA

TIM online!

Elektryzująca akcja



Zakończenie Programu Motywacyjnego, warunkowe podwyższenie kapitału zakładowego

24.06.2006 r. – uchwała Walnego Zgromadzenia TIM SA o emisji **620.000 akcji** z przeznaczeniem na program opcji menedżerskich. Program pierwotnie obejmował lata 2007-2009. **24.02.2009 r.** – przydział przez TIM SA akcji serii E objętych w wykonaniu praw z **210.000 warrantów subskrypcyjnych** przydzielonych za rok 2007.

W 2008 i 2009 r. nie zostały spełnione kryteria warunkujące uruchomienie programu, m.in. wypracowanie minimum 90% zysku operacyjnego w porównaniu do roku poprzedniego. W celu realizacji Programu Motywacyjnego dotyczącego nieobjętych przez pracowników warrantów Zarząd wnioskuje na Zwyczajnym Walnym Zgromadzeniu TIM SA o przedłużenie Programu na lata 2010-2011.

16.06.2009 r. – uchwała ZWZA wydłużająca Program Motywacyjny w zakresie emisji warrantów subskrypcyjnych **do roku 2011**, zaś w zakresie emisji akcji objętych w ramach realizacji praw z ww. warrantów subskrypcyjnych - **do roku 2013**.

2010 r. – TIM SA wypracowała więcej niż 90% zysku operacyjnego w porównaniu do 2009 r. **Spełnił się warunek uruchomienia programu pozostałych 410.000 akcji.**

2011 r. – ostatni rok trwania programu.

2012 r. – przydział **409.200 akcji serii E** (jeden z uczestników programu zmienił pracodawcę).

KAPITAŁ ZAKŁADOWY TIM SA obecnie (20.03.2012 r.): **21 790 000 PLN**

KAPITAŁ ZAKŁADOWY TIM SA po podwyższeniu, w wyniku przyznania uczestnikom Programu Motywacyjnego akcji serii E: **22 199 200 PLN**

Dywidenda

19.01.2011 r. - uchwała Zarządu TIM SA ws. przyjęcia na lata 2011-2015 **nowej Polityki dywidendowej TIM SA**, która nie uzależnia wypłaty dywidendy jedynie od zysku wypracowanego przez spółkę w danym roku obrachunkowym

$$D = A \times B$$

D - wysokość dywidendy na jedną akcję

A - średni kurs akcji TIM SA na GPW za okres od 1 października roku poprzedzającego rok wypłaty dywidendy do 31 marca roku, w którym podejmowana jest uchwała o wypłacie dywidendy

B - średnia wartość WIBOR 12M za okres od 1 stycznia do 31 marca roku, w którym podejmowana jest uchwała o wypłacie dywidendy

fundusz dywidendowy – stan na 31.12.2011 r.	72 057 tys. PLN
zysk netto – 2011 r.	13 541 tys. PLN
FUNDUSZ DYWIDENDOWY	85 598 tys. PLN

rekomendowana przez Zarząd TIM SA wysokość dywidendy na jedną akcję: **0,40 PLN brutto**

planowana wysokość dywidendy za 2011 r.: 8 879,7 tys. PLN

FUNDUSZ DYWIDENDOWY po wypłacie dywidendy za 2011 r.:
76 718,3 tys. PLN



Konferencja prasowa ▼

TIM SA ▼

TIM SA i Grupa Kapitałowa TIM - wyniki finansowe 2011 r.

Podwyższenie kapitału zakładowego,
wypłata dywidendy

**Grupa Kapitałowa TIM – powstanie
Rotopino.pl SA**

TIM online!

Elektryzująca akcja

Rotopino.pl S.A.

01.12.2012 r. - rejestracja przez sąd połączenia MARKETEO.COM SA i Narzędzia.pl SA oraz zmiany nazwy z MARKETEO.COM SA na Rotopino.pl S.A.



+



=

rotopino.PL

Zarząd Rotopino.pl S.A.:



Ryszard Zawieruszyński
Prezes Zarządu



Maciej Posadzy
Członek Zarządu

Wiceprezes Zarządu,
Dyrektor ds. Operacyjnych TIM SA



Towar sprzedawany przez Rotopino.pl od XII 2011 r. jest przyjmowany, składowany i wysyłany do klientów z Centrum Logistycznego TIM SA w Siechnicach k. Wrocławia



Konferencja prasowa ▼

TIM SA ▼

TIM SA i Grupa Kapitałowa TIM - wyniki finansowe 2011 r.

Podwyższenie kapitału zakładowego, wypłata dywidendy

Grupa Kapitałowa TIM – powstanie Rotopino.pl SA

TIM online!

Elektryzująca akcja

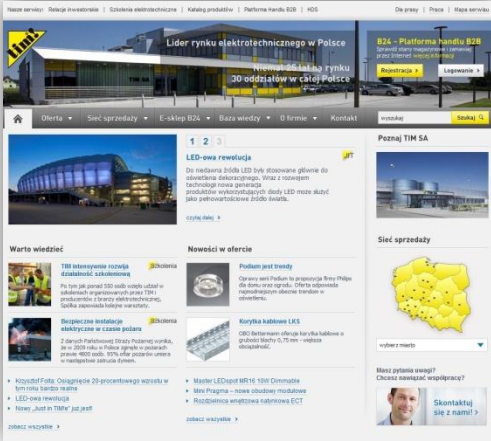
Nowy wizerunek

Nowa aktywność

Nowy kanał komunikacji z rynkiem

Nowe możliwości

WKRÓTCE NOWY SERWIS!
Internetowa wersja kwartalnika „Just In TIM!”



www.tim.pl

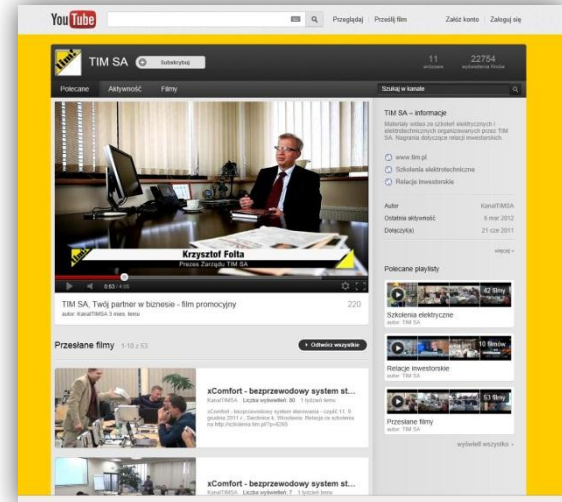
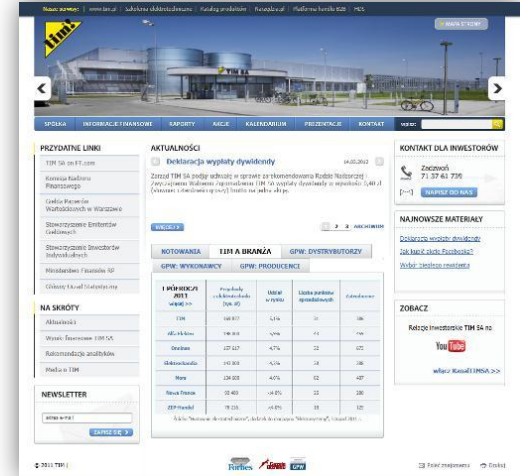
www.ri.tim.pl



www.szkozenia.tim.pl

www.youtube.com/KanalTIMSA

- telewizyjne wywiady prezesa K. Foltę z lat 2008-2011
- relacje ze szkoleń elektrotechnicznych
- niemal 23 tysiące wyświetleń od VI 2011





Konferencja prasowa ▼

TIM SA ▼

TIM SA i Grupa Kapitałowa TIM - wyniki finansowe 2011 r.

Podwyższenie kapitału zakładowego, wypłata dywidendy

Grupa Kapitałowa TIM – powstanie Rotopino.pl SA

TIM online!

Elektryzująca akcja

„Elektryzująca akcja” przed Mistrzostwami Europy



- ✓ Promocja skierowana do wszystkich – obecnych oraz nowych – klientów (firm), którzy dokonają zakupów w TIM SA w okresie akcji, tj. do 31.05.2012 r.
- ✓ 3 progi zakupowe i odpowiadające im nagrody:
 - 5 000-15 000 zł netto
 - 15 000-50 000 zł netto
 - > 50 000 zł netto
- ✓ 5 kategorii nagród do wyboru w każdym progu zakupowym: gadzety Mistrzostw Europy, multimedia, kibicowanie, narzędzia, sprzęt RTV.





Konferencja prasowa ▼

TIM SA ▼

Dziękuję za uwagę

Zapraszamy na nasze serwisy www:

www.tim.pl

www.ri.tim.pl

www.szkolenia.tim.pl

www.youtube.com/KanalTIMSA